

## คำนำ

แผนบริหารและแผนพัฒนาบุคลากร คณะวิทยาการจัดการ มหาวิทยาลัยราชภัฏพิบูลสงคราม ประจำปีงบประมาณ 2560-2564 ได้จัดทำขึ้นเพื่อเป็นแนวทางในการบริหารและพัฒนาบุคลากรของคณะ และมหาวิทยาลัย โดยยึดตามแนวทางของสำนักงาน ก.พ. ที่เน้นแนวทางพัฒนาสมรรถนะบุคลากรสายผู้สอน และสายสนับสนุน โดยใช้กระบวนการจัดการความรู้เพื่อให้ได้มาซึ่งความต้องการจำเป็นของพนักงานทั้ง 2 สาย และนำความต้องการจำเป็นดังกล่าวมาจัดทำแผนบริหารและแผนพัฒนาบุคลากร เพื่อให้สอดคล้องกับวิสัยทัศน์ พันธกิจ และยุทธศาสตร์ของคณะและมหาวิทยาลัยต่อไป

คณะวิทยาการจัดการ มหาวิทยาลัยราชภัฏพิบูลสงคราม มีความคาดหวังให้แผนบริหารและแผนพัฒนาบุคลากรฉบับนี้เป็นเครื่องมือสำหรับการบูรณาการที่สอดคล้องกับจุดเน้นและทิศทางการพัฒนา คณะ และมหาวิทยาลัย สามารถตอบสนองเป้าหมาย และผลสัมฤทธิ์ตามยุทธศาสตร์ต่าง ๆ ของมหาวิทยาลัย ตลอดจนตอบสนองการพัฒนาประเทศได้อย่างเป็นรูปธรรมที่ชัดเจน

คณะวิทยาการจัดการ  
มหาวิทยาลัยราชภัฏพิบูลสงคราม

## ส่วนที่ 1

### บทนำ

#### หลักการและเหตุผล

คณะวิทยาการจัดการมุ่งการพัฒนาสมรรถนะหลักของบุคลากร รวมทั้งเพิ่มประสิทธิภาพในการปฏิบัติหน้าที่ให้สอดคล้องกับพันธกิจ เป้าหมายและยุทธศาสตร์ของคณะ ในการนี้คณะจึงได้กำหนดอัตรากำลังของบุคลากรในปัจจุบันและสิ่งที่ต้องการในอนาคต เพื่อใช้ในการวางแผนความต้องการด้านบุคลากรของคณะและมหาวิทยาลัย รวมถึงกำหนดอัตรากำลังที่ต้องการเพื่อการปฏิบัติงานตามแผนยุทธศาสตร์ และการพัฒนางานประจำประมาณ 5 ปีข้างหน้า เพื่อให้บุคลากรได้รับการฝึกอบรมตามเกณฑ์ที่สถาบันการศึกษากำหนด สามารถนำความรู้ที่ได้รับการพัฒนามาเพิ่มประสิทธิภาพการทำงานของแต่ละคน อีกทั้งยังเป็นการส่งเสริมเรื่องขวัญกำลังใจแก่บุคลากร โดยนำแนวคิดระบบสมรรถนะ (competency system) มาเป็นเครื่องมือแปลงกลยุทธ์ของคณะไปสู่การปฏิบัติและติดตามประเมินผล เพื่อสามารถบ่งชี้ความสำเร็จ ปัญหา อุปสรรคในการดำเนินงานตามแผน

คณะวิทยาการจัดการจึงตระหนักถึงความสำคัญของการมีแผนพัฒนาบุคลากรในภาพรวม เพื่อใช้เป็นแนวทางในการพัฒนาบุคลากร โดยมุ่งการพัฒนาสมรรถนะหลักของบุคลากร เพื่อให้เกิดการเปลี่ยนแปลงของทิศทางการบริหารทุนมนุษย์ (Human Capital) อย่างชัดเจน สำหรับใช้เป็นแนวทางในการดำเนินการจัดการบริหารทรัพยากรบุคคลเชิงยุทธศาสตร์ รวมถึงมีการจัดการความรู้ในคณะ ฯ ที่มีประสิทธิภาพ เพื่อให้บุคลากรได้รับการพัฒนาและมีความก้าวหน้าตามลักษณะงาน ตามสาขาวิชาชีพ และตามสมรรถนะ (Competencies) อย่างเหมาะสม มีคุณสมบัติความรู้ ทักษะ และพฤติกรรมในการปฏิบัติงานที่สนับสนุนการดำเนินงานของคณะให้เป็นไปตามแผนกลยุทธ์ของคณะ ฯ และแผนยุทธศาสตร์ของมหาวิทยาลัย ตัวชี้วัดของแผนพัฒนาบุคลากรของสถาบันอุดมศึกษา

#### วัตถุประสงค์

1. บริหารจัดการกรอบอัตรากำลังของบุคลากรให้เป็นไปตามเกณฑ์มาตรฐานของสำนักงานคณะกรรมการอุดมศึกษา (สกอ.) และมีความเหมาะสมกับภาระงานของบุคลากรสายวิชาการและสายสนับสนุน
2. พัฒนาศักยภาพของบุคลากรในด้านความรู้ งานวิจัยตำแหน่งวิชาการ และทักษะในการปฏิบัติงาน
3. เป็นเครื่องมือในการพิจารณาควบคุม กำกับ และจัดสรรอัตรากำลังให้หน่วยงานต่างๆ ภายในคณะ ฯ ให้เป็นไปตามเป้าหมายของแผนยุทธศาสตร์คณะ ฯ
4. เพื่อใช้เป็นฐานข้อมูลสำหรับการวางแผนในการพัฒนาบุคลากรในด้านการศึกษาต่อ ด้านการเข้าสู่ตำแหน่งที่สูงขึ้นทั้งสายวิชาการและสายสนับสนุน ด้านการวิจัย การฝึกอบรม/ศึกษาดูงาน เป็นต้น

### เป้าหมายการบริหารงานด้านบุคลากรของคณะ

คณะวิทยาการจัดการ มหาวิทยาลัยราชภัฏพิบูลสงคราม เป็นหน่วยงานจัดการศึกษา วิจัย และบริการวิชาการ โดยยึดหลักธรรมมาภิบาล จึงได้กำหนดเป้าหมายของการพัฒนาบุคลากรของคณะ วิทยาการจัดการไว้ ดังนี้

1. อาจารย์ประจำของคณะวิทยาการจัดการ มหาวิทยาลัยราชภัฏพิบูลสงคราม ได้รับการพัฒนาโดยวิธีการศึกษาต่อ และส่งเสริมให้ทำผลงานทางวิชาการที่สูงขึ้น
2. สนับสนุน ส่งเสริมการศึกษาวิจัย มุ่งสร้างผู้นำทางการวิจัยภายใต้ความร่วมมือกับสถาบันทั้งภายในและภายนอก โดยจัดสรรทุนสนับสนุนการวิจัยเพื่อการส่งเสริมให้อาจารย์ได้ทำงานวิจัยอย่างทั่วถึง และให้นำไปสู่การตีพิมพ์ในวารสาร
3. ส่งเสริมให้ได้รับการพัฒนาโดยวิธีการศึกษาต่อ ฝึกอบรม ประชุมสัมมนา และการจัดทำคู่มือปฏิบัติงาน (Standard operating procedure) ینگประมาณละไม่น้อยกว่า 50% ของบุคลากรสายสนับสนุนคณะวิทยาการจัดการ
4. เป็นคณะที่ให้ความสำคัญทางด้านประกันคุณภาพการศึกษาโดยดำเนินการประกันคุณภาพของทุกหน่วยงานอย่างต่อเนื่อง และกำหนดมาตรฐานในการประกันคุณภาพให้เป็นภารกิจของบุคลากรทุกคนของคณะ
5. เป็นคณะที่มีการพัฒนาระบบบริหารจัดการพัฒนาด้านกายภาพ เพื่อรองรับการจัดการเรียนการสอนให้มีคุณภาพ และการบริหารจัดการที่มีประสิทธิภาพ โดยการจัดการครุภัณฑ์สำนักงานและการศึกษา เพื่อทดแทนของเดิมที่ชำรุดหรือล้าสมัย

### ขั้นตอนการจัดทำแผนบริหารและแผนพัฒนาบุคลากร

1. แต่งตั้งคณะกรรมการจัดทำแผนบริหารและแผนพัฒนาบุคลากร
2. ศึกษาวิเคราะห์สภาพความต้องการ ปัญหาด้านการบริหารงานบุคคลของคณะ
3. ศึกษานโยบายและทิศทางการพัฒนาบุคลากรของรัฐบาล กระทรวงศึกษาธิการ สำนักงานคณะกรรมการอุดมศึกษา และยุทธศาสตร์ของมหาวิทยาลัย
4. นำข้อมูลผลการวิเคราะห์กรอบอัตรากำลัง ผลการจัดทำแผนปฏิบัติราชการของคณะ แผนผลิตบัณฑิต และความต้องการบุคลากร จำนวนอัตราเกษียณ เป็นต้น มาร่วมวิเคราะห์เพื่อจัดทำแผนบริหารและพัฒนาบุคลากรให้สอดคล้อง เชื่อมโยงกับนโยบายและเป้าหมายของคณะ
5. คณะกรรมการจัดทำแผนฯ พิจารณาปรับปรุงให้มีความสมบูรณ์และนำเสนอต่อคณะกรรมการบริหารคณะพิจารณาเห็นชอบ

### การนำแผนบริหารและแผนพัฒนาบุคลากรสู่การปฏิบัติ

1. การนำแผนสู่การปฏิบัติ ระดับนโยบาย กำหนดให้คณบดีและรองคณบดี เป็นคณะกรรมการในการบริหาร ส่งเสริมและพัฒนาบุคลากรของคณะ ฯ เพื่อทำหน้าที่กำกับดูแลนโยบายที่เกี่ยวข้องกับกรอบอัตรากำลัง การส่งเสริมและการพัฒนาบุคลากรของคณะ ฯ พิจารณากำหนดนโยบายเสนอความเห็นก่อนเสนอคณะกรรมการมหาวิทยาลัย เพื่อให้เกิดผลในทางปฏิบัติ
2. การขับเคลื่อนแผนบริหารและพัฒนาบุคลากร : ระดับคณะ มีการพิจารณาจัดสรรงบประมาณ ดูแลรับผิดชอบแผนงาน / โครงการ / กิจกรรมในการบริหาร ส่งเสริม และพัฒนาบุคลากรในภาพรวมเพื่อให้เกิดผลเป็นรูปธรรม โดยให้มีการขับเคลื่อนแผนไปสู่การปฏิบัติระดับคณะ ผลักดันให้นโยบาย

การส่งเสริมและพัฒนาบุคลากรเป็นส่วนหนึ่งของแผนยุทธศาสตร์การพัฒนาเพื่อให้ดำเนินการจัดทำโครงการ / กิจกรรมเกิดผลเป็นรูปธรรม และการมีส่วนร่วมในการโครงการ / กิจกรรมที่คณะ ฯ ดำเนินการในภาพรวม

3. การติดตามประเมินผล : มีการประเมินผลตามวัตถุประสงค์ของแผนบริหารและแผนพัฒนาบุคลากรตามที่ตั้งไว้ นอกจากนี้ยังให้หน่วยงานนำแผนบริหารคณะ ฯ ที่จะส่งผลให้เกิดการบริหารจัดการด้านบุคลากรอย่างมีประสิทธิภาพ มีการติดตามความก้าวหน้าในการดำเนินงาน และมีการประเมินผล การดำเนินงานตามแผนบริหารและพัฒนาบุคลากร เพื่อนำผลการประเมินมาทบทวนและปรับปรุงแผนบริหาร และพัฒนาบุคลากรให้สอดคล้องกับสถานการณ์ปัจจุบัน

### **ประโยชน์ที่คาดว่าจะได้รับ**

1. เพื่อใช้เป็นกรอบและแนวทางในการบริหารและพัฒนาบุคลากรให้มีประสิทธิภาพ
2. เพื่อใช้เป็นเครื่องมือพิจารณาควบคุม กำกับและจัดสรรอัตรากำลังให้หน่วยงานต่างๆ ในคณะ ให้เป็นไปตามเป้าหมายของแผนยุทธศาสตร์คณะ
3. เพื่อใช้เป็นฐานข้อมูลในการพัฒนาวิชาการ เสริมสร้างคุณภาพบัณฑิต ให้มีมาตรฐานตาม คุณวุฒิอุดมศึกษาและมาตรฐานวิชาชีพ

## ส่วนที่ 2

### ข้อมูลพื้นฐานคณะวิทยาการจัดการ

#### ประวัติความเป็นมา

ในปี พ.ศ.2527 เป็นปีแรกของการจัดตั้งคณะวิชาวิทยาการจัดการในขณะนั้น มีอาจารย์ที่ย้ายมาจากคณะวิชาครุศาสตร์ คณะวิชามนุษย์ศาสตร์และสังคมศาสตร์และคณะวิชาวิทยาศาสตร์จำนวนทั้งสิ้น 6 คน ซึ่งส่วนใหญ่มีวุฒิการศึกษาไม่ตรงกับสาขาวิชาที่เปิดสอน จนกระทั่งปี พ.ศ.2529 มีจำนวนอาจารย์เพิ่มขึ้นโดยการรับโอนจากหน่วยงานอื่น และจากการสอบบรรจุอาจารย์ที่มีวุฒิการศึกษาตรงกับหลักสูตรรายวิชาที่คณะวิชาเปิดสอน และหลังจากนั้นเป็นต้นมาได้มีการรับอาจารย์ที่จบตรงเพิ่มขึ้นตามลำดับจนถึงในปัจจุบัน พ.ศ.2559 คณะมีจำนวนอาจารย์ทั้งสิ้น จำนวน 67 คน (สิ้นสุดเดือนตุลาคม 2559)

ในช่วงแรกของการจัดตั้งคณะ ระหว่าง พ.ศ. 2527 – 2533 คณะไม่มีเจ้าหน้าที่ปฏิบัติงานด้านธุรการ อาจารย์ทุกคนต้องช่วยกันทำหน้าที่เกี่ยวกับงานธุรการควบคู่กับการจัดกิจกรรมของนักศึกษา และการจัดการเรียนการสอน ส่วนงานธุรการส่วนกลาง คือฝ่ายธุรการของวิทยาลัยครู ในขณะนั้นได้จัดบริการในเรื่องงานธุรการให้ทุก ๆ หน่วยงานจนถึงปี พ.ศ.2534 ส่วนกลางได้จัดสรรเจ้าหน้าที่ให้มาประจำคณะวิชาวิทยาการจัดการ จำนวน 1 คน เพื่อปฏิบัติงานด้านการพิมพ์เอกสารและงานสำนักงานอื่น ๆ และหลังจากนั้นคณะได้มีจำนวนเจ้าหน้าที่เพิ่มขึ้นตามลำดับ และปัจจุบัน คณะมีเจ้าหน้าที่ที่ปฏิบัติงาน ในคณะจำนวนทั้งสิ้น 14 คน

#### ปรัชญา (Philosophy)

คณะวิทยาการจัดการผลิตบัณฑิตนักปฏิบัติ พร้อมก้าวสู่ประชาคมอาเซียน

#### วิสัยทัศน์ (Vision)

เป็นคณะวิทยาการจัดการต้นแบบที่ผลิตบัณฑิตนักปฏิบัติที่มีคุณค่าสู่ท้องถิ่น พร้อมก้าวสู่ประชาคมอาเซียน

#### พันธกิจ

1. ผลิตบัณฑิตนักปฏิบัติโดยจัดการศึกษาเชิงบูรณาการกับการทำงาน (Work-integrated Learning)
2. จัดการศึกษาเชิงบูรณาการกับการเรียนการสอน การวิจัย การบริการวิชาการ และการทำนุบำรุง

ศิลปวัฒนธรรม

3. บริหารจัดการคณะตามหลักธรรมาภิบาล

### หลักสูตรสาขาวิชาที่เปิดสอนของคณะวิทยาการจัดการ

คณะวิทยาการจัดการมีหลักสูตรที่เปิดสอนทั้งหมด จำนวน 10 หลักสูตรสาขาวิชา โดยเป็นหลักสูตรในระดับปริญญาตรี จำนวน 9 หลักสูตร หลักสูตรในระดับปริญญาโท จำนวน 1 หลักสูตร ดังนี้

หลักสูตรบริหารธุรกิจ ประกอบด้วย 5 หลักสูตรสาขาวิชา ได้แก่

1. สาขาวิชาการจัดการ
2. สาขาวิชาการจัดการทรัพยากรมนุษย์
3. สาขาวิชาการตลาด
4. สาขาวิชาคอมพิวเตอร์ธุรกิจ
5. สาขาวิชาการจัดการธุรกิจค้าปลีก

หลักสูตรศิลปศาสตร์ 2 หลักสูตรสาขาวิชา คือ

1. สาขาวิชานิติศาสตร์
2. สาขาวิชาการท่องเที่ยวและการโรงแรม

หลักสูตรบัญชี 1 หลักสูตรสาขาวิชา คือ

1. สาขาวิชาการบัญชี

หลักสูตรเศรษฐศาสตร์ 1 หลักสูตรสาขาวิชา คือ

1. สาขาวิชาเศรษฐศาสตร์ธุรกิจ

หลักสูตรบริหารธุรกิจมหาบัณฑิต 1 หลักสูตรสาขาวิชา คือ

1. สาขาวิชาการจัดการประยุกต์

สำหรับข้อมูลเกี่ยวกับบุคลากรสายวิชาการและสายสนับสนุน มีรายละเอียดดังตารางที่ 1 และตารางที่ 2 ต่อไปนี้

ตารางที่ 1 ข้อมูลของบุคลากรสายวิชาการจำแนกตามวุฒิการศึกษาและตำแหน่งทางวิชาการ

ลำดับ	ชื่อ-สกุล	หลักสูตรสาขาวิชา	ตำแหน่งทางวิชาการ			วุฒิการศึกษา			สถานะการปฏิบัติงาน			ระยะเวลาการดำเนินการ			ประเภทบุคลากร			
			อาจารย์	ผู้ช่วยศาสตราจารย์	รองศาสตราจารย์	ปริญญาเอก	ปริญญาโท	ปริญญาตรี	ไปมาช่วยราชการ	ปฏิบัติงาน	ลาศึกษา	< 6 เดือน	6-9 เดือน	12 เดือน	ข้าราชการ	พระราชกร	พ.มท.วิทยาลัย	ประจำตามเสัญญา
1	อาจารย์เกชา ดาตุเคล	การท่องเที่ยวและการโรงแรม	✓				✓			✓			✓	✓				
2	ผู้ช่วยศาสตราจารย์จิรภัทร ใจอารีย์	การจัดการทรัพยากรมนุษย์		✓			✓			✓			✓	✓				
3	อาจารย์ ดร.จีรพงษ์ มะปะวงศ์	การจัดการทรัพยากรมนุษย์	✓			✓				✓			✓	✓				
4	ผู้ช่วยศาสตราจารย์ชลกร อาสนะนนท์	การบัญชี		✓			✓			✓			✓	✓				
5	ผู้ช่วยศาสตราจารย์บุษบา หินเอาจิว	นิเทศศาสตร์		✓			✓			✓			✓	✓				
6	ผู้ช่วยศาสตราจารย์พัชรา วงศ์แสงเทียน	การจัดการ		✓			✓			✓			✓	✓				
7	ผู้ช่วยศาสตราจารย์พัชรินทรา ชัยสมตระกูล	การบัญชี		✓			✓			✓			✓	✓				
8	อาจารย์ ดร.ลำเนา เอี่ยมสอาด	นิเทศศาสตร์	✓			✓				✓			✓	✓				
9	ผู้ช่วยศาสตราจารย์วรภรณ์ ชื้อประดิษฐ์กุล	นิเทศศาสตร์		✓			✓			✓			✓	✓				
10	ผู้ช่วยศาสตราจารย์วาลิกา โพธิ์ศิริบุญ	การท่องเที่ยวและการโรงแรม		✓			✓			✓			✓	✓				
11	ผู้ช่วยศาสตราจารย์วิจิตรา ทุนอินทร์	เศรษฐศาสตร์ธุรกิจ		✓			✓			✓			✓	✓				
12	ผู้ช่วยศาสตราจารย์ ดร.วิจิตรา จำลองราษฎร์	การจัดการประยุกต์		✓		✓				✓			✓	✓				
13	ผู้ช่วยศาสตราจารย์ศิริกาญจน์ ศิวะแพทย์	การจัดการ		✓			✓			✓			✓	✓				
14	ผู้ช่วยศาสตราจารย์สมศักดิ์ พงษ์เดช	การตลาด		✓			✓			✓			✓	✓				
15	รองศาสตราจารย์ ดร.สุวารีย์ วงศ์วัฒนา	นิเทศศาสตร์			✓	✓				✓			✓	✓				
16	ผู้ช่วยศาสตราจารย์ ดร.อุษณีย์ เส็งพานิช	การจัดการประยุกต์		✓		✓				✓			✓	✓				
17	ผู้ช่วยศาสตราจารย์กุลแก้ว คล้ายแก้ว	การท่องเที่ยวและการโรงแรม		✓			✓			✓			✓	✓				
18	ผู้ช่วยศาสตราจารย์ ดร.ฉั่มมะทินนา ศรีสุพรรณ	การจัดการประยุกต์		✓		✓				✓			✓			✓		
19	ผู้ช่วยศาสตราจารย์จงกล เพชรสุข	การจัดการ		✓			✓			✓			✓			✓		
20	อาจารย์วุฒิชัย สหัสเดโช	การจัดการ	✓				✓			✓			✓			✓		
21	อาจารย์อรนุช สืบบุญ	การจัดการธุรกิจค้าปลีก	✓				✓			✓			✓			✓		
22	อาจารย์ ดร.ลัสดา ยาวิละ	การจัดการประยุกต์	✓			✓				✓			✓			✓		

ลำดับ	ชื่อ-สกุล	สังกัดสาขาวิชา	ตำแหน่งทางวิชาการ			วุฒิการศึกษา			สถานะการปฏิบัติงาน			ระยะเวลาการดำเนินการ			ประเภทบุคลากร				
			อาจารย์	ผู้ช่วยศาสตราจารย์	รองศาสตราจารย์	ปริญญาเอก	ปริญญาโท	ปริญญาตรี	ไปมาช่วยราชการ	ปฏิบัติงาน	ลาศึกษา	< 6 เดือน	6-9 เดือน	12 เดือน	ข้าราชการ	พ.ราชการ	พ.มหาวิทยาลัย	ประจำตามสัญญา	
23	อาจารย์ ดร.อรุณี นุสิทธิ์	การจัดการประยุกต์	✓			✓				✓					✓			✓	
24	อาจารย์นฤมล พิษนุวรรณท์	การจัดการธุรกิจค้าปลีก	✓				✓			✓					✓			✓	
25	อาจารย์ปรัชญา โพธิ์หัง	นิเทศศาสตร์	✓				✓			✓					✓			✓	
26	ผู้ช่วยศาสตราจารย์สิขรินทร์ คงสง	เศรษฐศาสตร์ธุรกิจ		✓			✓			✓					✓			✓	
27	อาจารย์สุธีรา วิไลกุล	การบัญชี	✓				✓			✓					✓			✓	
28	อาจารย์ ดร.อรรรณ ไพโรจน์วุฒิพงศ์	การจัดการ	✓			✓				✓					✓			✓	
29	อาจารย์ปิยธิดา เปี่ยมงาม	การตลาด	✓				✓			✓					✓			✓	
30	อาจารย์พัฒนรัตน์ นุชโพธิ์	คอมพิวเตอร์ธุรกิจ	✓				✓								✓			✓	
31	ผู้ช่วยศาสตราจารย์พิชญาพร ประครองใจ	นิเทศศาสตร์		✓			✓			✓					✓			✓	
32	อาจารย์ ดร.พงษ์พันธุ์ พุทธิวิศิษฎ์	การท่องเที่ยวและการโรงแรม	✓			✓				✓					✓			✓	
33	อาจารย์ ดร.รัตนา สิทธิอ่วม	การบัญชี	✓			✓				✓					✓			✓	
34	อาจารย์กมลทิพย์ เดชะปรารกรม	การจัดการ	✓				✓			✓					✓			✓	
35	อาจารย์ผณิตพร เสือแพร	คอมพิวเตอร์ธุรกิจ	✓				✓								✓			✓	
36	อาจารย์ ดร.วันชพร จันทรักษา	การท่องเที่ยวและการโรงแรม	✓			✓				✓					✓			✓	
37	อาจารย์รัชฎาภรณ์ พัฒนะ	เศรษฐศาสตร์ธุรกิจ	✓				✓			✓					✓			✓	
38	อาจารย์ ดร.ธิดารัตน์ วุฒิสรีเสถียรกุล	คอมพิวเตอร์ธุรกิจ	✓			✓				✓					✓			✓	
39	อาจารย์ ดร.ณภัทร วุฒธะพันธ์	การจัดการพยาบาลกรมมนุษย์	✓			✓				✓					✓			✓	
40	อาจารย์ภัทรสิริ ทิพย์ธนมณี	การบัญชี	✓				✓				✓				✓			✓	
41	อาจารย์ศุภศิวิ สุวรรณเกษร	เศรษฐศาสตร์ธุรกิจ	✓				✓			✓					✓			✓	
42	อาจารย์พัชณัฐนัน ศิริกิจเสถียร	คอมพิวเตอร์ธุรกิจ	✓				✓				✓				✓			✓	
43	อาจารย์อรรธพร เลิศอร่ามแสง	คอมพิวเตอร์ธุรกิจ	✓				✓			✓					✓			✓	
44	อาจารย์อรรถพล จรจันทร์	เศรษฐศาสตร์ธุรกิจ	✓				✓				✓				✓			✓	
45	อาจารย์เอกรงค์ ปั้นพงษ์	นิเทศศาสตร์	✓				✓			✓					✓			✓	
46	อาจารย์ยรรยงวรรกร ทองแยม	นิเทศศาสตร์	✓				✓			✓					✓			✓	



ลำดับ	ชื่อ-สกุล	สังกัดสาขาวิชา	ตำแหน่งทางวิชาการ			วุฒิการศึกษา			สถานะการปฏิบัติงาน			ระยะเวลาการดำเนินการ			ประเภทบุคลากร			
			อาจารย์	ผู้ช่วยศาสตราจารย์	รองศาสตราจารย์	ปริญญาเอก	ปริญญาโท	ปริญญาตรี	ไปมาช่วยราชการ	ปฏิบัติงาน	ลาศึกษา	< 6 เดือน	6-9 เดือน	12 เดือน	ข้าราชการ	พ.ราชการ	พ.มหาวิทยาลัย	ประจำตามสัญญา
47	ผู้ช่วยศาสตราจารย์ ดร.ธานินทร์ ไชยเขชนัน	เศรษฐศาสตร์ธุรกิจ		✓		✓					✓						✓	
48	อาจารย์นภภรณ์ ขลุ่ยนาค	การตลาด	✓				✓			✓							✓	
49	อาจารย์มณีจันทร์ มาสุตร	การบัญชี	✓				✓			✓							✓	
50	อาจารย์ ดร.दनชนก เบื่อน้อย	การจัดการธุรกิจค้าปลีก	✓			✓				✓							✓	
51	อาจารย์ขวัญชัย วัชรสุนทรกิจ	คอมพิวเตอร์ธุรกิจ	✓				✓			✓							✓	
52	อาจารย์ณัฏฐาพร ภูระหงษ์	การบัญชี	✓				✓			✓							✓	
53	อาจารย์ ดร.พัสกร ลีวิศิษฎ์พัฒนา	การจัดการธุรกิจค้าปลีก	✓			✓				✓							✓	
54	อาจารย์ดาวเด่น สัญญโฆชน์	การบัญชี	✓				✓			✓							✓	
55	อาจารย์ธนพร บัวรอด	การจัดการพยาบาลมนุษย	✓				✓			✓							✓	
56	อาจารย์บุญลดา คุณาเวชกิจ	การจัดการพยาบาลมนุษย	✓				✓				✓							✓
57	อาจารย์จิระภา จันท์บัว	การจัดการ	✓				✓				✓							✓
58	อาจารย์พีรภัทร สงวนศิลป์	การท่องเที่ยวและการโรงแรม	✓				✓			✓								✓
59	อาจารย์ชลธิชา อยู่พ่วง	การตลาด	✓				✓			✓								✓
60	อาจารย์พลอยพัชร ก้อนบาง	การบัญชี	✓				✓			✓								✓
61	อาจารย์คู่ขวัญ แสงศิริ	การท่องเที่ยวและการโรงแรม	✓				✓			✓								✓
62	อาจารย์ปรีชาพล บุญสง	คอมพิวเตอร์ธุรกิจ	✓				✓			✓								✓
63	อาจารย์ปณชริกา สุนทรวรร	นิเทศศาสตร์	✓				✓			✓								✓
64	อาจารย์ ดร.ประสิทธิ์ชัย นรากรณ์	การจัดการธุรกิจค้าปลีก	✓			✓	✓			✓								✓
65	อาจารย์ธนพร รั้งสิกรพุม	การจัดการธุรกิจค้าปลีก	✓				✓			✓								✓
66	อาจารย์สุธาสินี อรุณ	การจัดการธุรกิจค้าปลีก	✓				✓			✓								✓
67	อาจารย์ชมพูนุท นรินทรางกุล ณ อยุธยา	การจัดการธุรกิจค้าปลีก	✓				✓			✓								✓
68	อาจารย์ ดร.ธเนศ อุ่ปรีชาวนิชย์	การตลาด	✓			✓	✓			✓			✓					✓
69	อาจารย์ศศิณิภา ศรีกัลยานิวาท	การจัดการธุรกิจค้าปลีก	✓				✓			✓				✓				✓
70	อาจารย์ณพัชรพรรณ ก้อย่างรุ่งเรือง	การบัญชี	✓				✓			✓				✓				✓

ลำดับ	ชื่อ-สกุล	สังกัดสาขาวิชา	ตำแหน่งทางวิชาการ			วุฒิการศึกษา			สถานะการปฏิบัติงาน			ระยะเวลาการดำเนินการ			ประเภทบุคลากร			
			อาจารย์	ผู้ช่วยศาสตราจารย์	รองศาสตราจารย์	ปริญญาเอก	ปริญญาโท	ปริญญาตรี	ไปมาช่วยราชการ	ปฏิบัติงาน	ลาศึกษา	< 6 เดือน	6-9 เดือน	12 เดือน	ข้าราชการ	พ.ราชการ	พ.มหาวิทยาลัย	ประจำตามสัญญา
71	อาจารย์ ดร.ศุภนารี พิรส	การบัญชี	✓			✓				✓			✓					
72	อาจารย์ชานินัย หมีเทศ	การบัญชี	✓				✓			✓			✓					
73	อาจารย์รพีพงศ์ อินต๊ะสีบ	การท่องเที่ยวและการโรงแรม	✓				✓			✓			✓					

(ปีงบประมาณ 2559-2560)

ตารางที่ 2 ข้อมูลของบุคลากรสายสนับสนุนจำแนกตามตำแหน่งและประเภทบุคลากร

ลำดับที่	ชื่อ - สกุล	ตำแหน่ง	ประเภทบุคลากร (ข้าราชการ/พนักงานมหาวิทยาลัย/ พนักงานราชการ/ลูกจ้างประจำ/ พนักงานประจำตามสัญญา)
1	นางมาริน จันทรวงค์	เจ้าหน้าที่บริหารงานทั่วไป	พนักงานมหาวิทยาลัย
2	นางสาวสุรีย์พร แก้วหล่อ	นักวิชาการคอมพิวเตอร์	พนักงานมหาวิทยาลัย
3	นางสาวกคินี ดิบทิพย์	นักวิชาการศึกษา	พนักงานมหาวิทยาลัย
4	นางสาวกมลรัตน์ บุญอาจ	นักวิชาการศึกษา	พนักงานมหาวิทยาลัย
5	ว่าที่ ร.ต.หญิงวราภรณ์ จันทะสร	นักวิชาการศึกษา	พนักงานมหาวิทยาลัย
6	นางสาวหนึ่งฤทัย ล้อมผล	เจ้าหน้าที่บริหารงานทั่วไป	พนักงานมหาวิทยาลัย
7	นางสาวณัฐกานต์ ขุนทองนุ่ม	เจ้าหน้าที่บริหารงานทั่วไป	พนักงานมหาวิทยาลัย
8	นางสาวพรรษา สันติวิไลลักษณ์	เจ้าหน้าที่บริหารงานทั่วไป	พนักงานราชการ
9	นางสาวจารุวรรณ เพ็ญจัน	เจ้าหน้าที่บริหารงานทั่วไป	เจ้าหน้าที่ประจำตามสัญญา
10	นายจิราวุฒิ मुखเพชร	เจ้าหน้าที่บริหารงานทั่วไป	เจ้าหน้าที่ประจำตามสัญญา
11	นายศิริรินทร์ ทิมจันทร์	เจ้าหน้าที่บริหารงานทั่วไป	เจ้าหน้าที่ประจำตามสัญญา
12	นายชัยวัช วงศ์สุวรรณค์	พนักงานขับรถ	พนักงานประจำตามสัญญา
13	นางสาวจิราภรณ์ มีแท่ง	เจ้าหน้าที่บริหารงานทั่วไป	พนักงานมหาวิทยาลัย
14	นายปรัชญา คำเส็ง	นักวิชาการคอมพิวเตอร์	เจ้าหน้าที่ประจำตามสัญญา
15	นายนัทพงศ์ ภู่อคง	นักวิชาการโสตทัศนศึกษา	เจ้าหน้าที่ประจำตามสัญญา

(ปีงบประมาณ 2559-2560)

### ส่วนที่ 3

#### ผลการวิเคราะห์อัตรากำลัง

การวิเคราะห์ข้อมูลเกี่ยวกับอัตรากำลังในอนาคตของคณะวิทยาการจัดการเพื่อแก้ปัญหาความขาดแคลนบุคลากรและความต้องการกำลังคนในด้านต่างๆ สำหรับภารกิจหลักของคณะฯ ได้นำข้อมูลต่างๆ มาใช้ประกอบการตัดสินใจในการบริหารอัตรากำลัง รวมถึงประกอบการวางแผนอัตรากำลังในอนาคตให้สอดคล้องกับภารกิจของคณะฯ และมหาวิทยาลัย จึงได้จัดทำรายงานการวิเคราะห์อัตรากำลังระยะ 5 ปี (ปีงบประมาณพ.ศ.2560-2564) สายวิชาการและสายสนับสนุนไว้ ดังนี้

#### สถานการณ์บุคลากรในปัจจุบัน

ในปัจจุบันคณะวิทยาการจัดการ มีบุคลากรที่ปฏิบัติงาน 2 ประเภท คือ

1. บุคลากรสายวิชาการ หมายถึง บุคลากรที่ปฏิบัติงานสอนและวิจัยเป็นหลัก อาทิ ตำแหน่งอาจารย์ ผู้ช่วยศาสตราจารย์ รองศาสตราจารย์ และศาสตราจารย์
2. บุคลากรสายสนับสนุน หมายถึง บุคลากรที่ปฏิบัติงานเพื่อสนับสนุนการเรียนการสอน การวิจัย การบริการวิชาการ การทำนุบำรุงศิลปวัฒนธรรม มีตำแหน่งเจ้าหน้าที่บริหารงานทั่วไป นักวิชาการศึกษานักวิชาการพัสดุ และนักวิชาการคอมพิวเตอร์

ตารางที่ 3 จำนวนบุคลากร คณะวิทยาการจัดการแบ่งตามประเภทบุคลากร

ประเภท	จำนวน		รวม
	ชาย	หญิง	
ข้าราชการ	4	13	17
พนักงานมหาวิทยาลัยสายวิชาการ	15	23	38
พนักงานมหาวิทยาลัยสายสนับสนุน	0	8	8
พนักงานราชการ	0	1	1
อาจารย์ประจำตามสัญญา	6	12	18
เจ้าหน้าที่ประจำตามสัญญา	5	1	6
ลูกจ้างประจำตามสัญญา	1	2	3
<b>รวม</b>	<b>31</b>	<b>60</b>	<b>91</b>

(ปีงบประมาณ 2560)

### 1. บุคลากรสายวิชาการ

คณะวิทยาการจัดการมีอาจารย์ประจำคณะทั้งหมด 73 คน โดยเป็นข้าราชการ พนักงานมหาวิทยาลัย และอาจารย์ประจำตามสัญญา ตามรายละเอียดดังนี้

ตารางที่ 4 จำนวนบุคลากรสายวิชาการประจำคณะวิทยาการจัดการจำแนกตามวุฒิการศึกษาและตำแหน่งทางวิชาการ

วุฒิการศึกษา				ตำแหน่งทางวิชาการ			
ป.ตรี	ป.โท	ป.เอก	รวม	อ.	ผศ.	รศ.	รวม
-	53	20	73	54	18	1	73

(ปีงบประมาณ 2560)

ตารางที่ 5 จำนวนบุคลากรสายวิชาการจำแนกตามตำแหน่งทางวิชาการและคุณวุฒิการศึกษา

หลักสูตรสาขาวิชา	ตำแหน่งทางวิชาการ				คุณวุฒิ		
	ศาสตราจารย์	รองศาสตราจารย์	ผู้ช่วยศาสตราจารย์	อาจารย์	ปริญญาตรี	ปริญญาโท	ปริญญาเอก
สาขาวิชาการจัดการ	-	-	3	6	-	7	2
สาขาวิชาการตลาด	-	-	1	4	-	4	1
สาขาวิชาการจัดการทรัพยากรมนุษย์	-	-	1	5	-	4	2
สาขาวิชาคอมพิวเตอร์ธุรกิจ	-	-	-	7	-	6	1
สาขาวิชาการจัดการธุรกิจค้าปลีก	-	-	-	8	-	5	3
สาขาวิชาการท่องเที่ยวและการโรงแรม	-	-	2	6	-	6	2
สาขาวิชาเศรษฐศาสตร์ธุรกิจ	-	-	3	3	-	5	1
สาขาวิชานิติศาสตร์	-	1	3	5	-	7	2
สาขาวิชาการบัญชี	-	-	2	8	-	9	1
สาขาการจัดการประยุกต์	-	-	3	2	-	-	5
<b>รวม</b>	<b>-</b>	<b>1</b>	<b>18</b>	<b>54</b>	<b>-</b>	<b>49</b>	<b>24</b>

(ปีงบประมาณ 2560)

## 2. บุคลากรสายสนับสนุน

คณะวิทยาการจัดการมีจำนวนบุคลากรสายสนับสนุนทั้งหมด 15 คน โดยเป็นพนักงานราชการ พนักงานมหาวิทยาลัย และเจ้าหน้าที่ประจำตามสัญญา รายละเอียดดังนี้

ตารางที่ 6 จำนวนบุคลากรสายสนับสนุน สังกัดคณะวิทยาการจัดการ จำแนกตามประเภทและวุฒิการศึกษา

พนักงานราชการ				พนักงานมหาวิทยาลัย				เจ้าหน้าที่ประจำตามสัญญา				รวม			
ต่ำกว่าปริญญาตรี	ปริญญาตรี	ปริญญาโท	รวม	ต่ำกว่าปริญญาตรี	ปริญญาตรี	ปริญญาโท	รวม	ต่ำกว่าปริญญาตรี	ปริญญาตรี	ปริญญาโท	รวม	ต่ำกว่าปริญญาตรี	ปริญญาตรี	ปริญญาโท	รวม
-	1	-	1	0	6	2	8	1	5	-	6	1	12	2	15

(ปีงบประมาณ 2560)

สำหรับข้อมูลต่างๆ ที่เกี่ยวข้องกับการวิเคราะห์อัตรากำลังในอนาคตของคณะ ยังประกอบด้วยข้อมูลบุคลากรที่จะเกษียณอายุราชการ และบุคลากรที่ลาศึกษาต่อ ดังตารางที่ 7 – 9

ตารางที่ 7 จำนวนอาจารย์ประจำคณะวิทยาการจัดการที่จะเกษียณอายุราชการในปีงบประมาณ พ.ศ. 2560 – 2564 จำแนกตามวุฒิการศึกษา

ปี 2560				ปี 2561				ปี 2562				ปี 2563				ปี 2564			
ป.ตรี	ป.โท	ป.เอก	รวม	ป.ตรี	ป.โท	ป.เอก	รวม	ป.ตรี	ป.โท	ป.เอก	รวม	ป.ตรี	ป.โท	ป.เอก	รวม	ป.ตรี	ป.โท	ป.เอก	รวม
-	-	1	1	-	1	-	1	-	3	-	3	-	1	-	1	-	-	1	1

(ปีงบประมาณ 2560)

ตารางที่ 8 จำนวนอาจารย์ประจำคณะวิทยาการจัดการ ที่จะเกษียณอายุราชการในปีงบประมาณ พ.ศ. 2560 – 2564 จำแนกตามตำแหน่งทางวิชาการ

ปี 2560				ปี 2561				ปี 2562				ปี 2563				ปี 2564			
อจ.	ผศ.	รศ.	รวม	อจ.	ผศ.	รศ.	รวม	อจ.	ผศ.	รศ.	รวม	อจ.	ผศ.	รศ.	รวม	อจ.	ผศ.	รศ.	รวม
1	-	-	1	-	1	-	1	-	3	-	3	-	1	-	1	-	-	1	1

(ปีงบประมาณ 2560)

หมายเหตุ : รายชื่อผู้เกษียณ (ประจำปีงบประมาณ)

- 2560 ได้แก่ อาจารย์ ดร.ลำเนา เอี่ยมสะอาด
- 2561 ได้แก่ ผู้ช่วยศาสตราจารย์ชลกร อาสนะนนท์
- 2562 ได้แก่ ผู้ช่วยศาสตราจารย์พัชรา วงศ์แสงเทียน, ผู้ช่วยศาสตราจารย์วิจิตรา ทุนอินทร์, ผู้ช่วยศาสตราจารย์สิริกาญจน์ ศิวะแพทย์
- 2563 ได้แก่ ผู้ช่วยศาสตราจารย์จิรภัทร ใจอารีย์
- 2564 ได้แก่ รองศาสตราจารย์สุวารีย์ วงศ์วัฒนา

ตารางที่ 9 จำนวนอาจารย์ประจำคณะวิทยาการจัดการ ที่ลาศึกษาต่อในปีงบประมาณ พ.ศ. 2560 จำแนกตามประเภทและหลักสูตรสาขาวิชา

สาขาวิชา	ประเภท						รวม
	ข้าราชการ		พนักงานมหาวิทยาลัย		อาจารย์ประจำตามสัญญา		
	ภาคปกติ	ภาคพิเศษ	ภาคปกติ	ภาคพิเศษ	ภาคปกติ	ภาคพิเศษ	
การตลาด	-	-	-	1	-	1	2
การจัดการ	-	-	-	-	1	-	1
การจัดการทรัพยากรมนุษย์	-	-	1	-	1	-	2
คอมพิวเตอร์ธุรกิจ	-	-	-	2	-	1	3
การบัญชี	-	-	2	-	-	-	2
นิเทศศาสตร์	-	-	-	1	-	1	2
เศรษฐศาสตร์ธุรกิจ	-	-	1	2	-	-	3
การท่องเที่ยวและการโรงแรม	-	-	-	-	-	-	-
การจัดการธุรกิจค้าปลีก	-	-	-	-	-	-	-
การจัดการประยุกต์	-	-	-	-	-	-	-
<b>รวม</b>	-	-	4	6	2	3	15

#### สรุปศักยภาพด้านบุคลากร

จำนวนบุคลากรสายวิชาการจำแนกตามตำแหน่งทางวิชาการและคุณวุฒิการศึกษา ทั้งหมด 73 คน มีอาจารย์ที่มีตำแหน่งรองศาสตราจารย์ 1 คน ผู้ช่วยศาสตราจารย์ 18 คน และอาจารย์ 54 คน เมื่อพิจารณาคณวุฒิจำนวนคุณวุฒิปริญญาโท 49 คน และปริญญาเอก 24 คน ดังนั้นในปีงบประมาณ พ.ศ. 2560 เป็นต้นไป คณะฯ จึงมีแผนส่งเสริมให้บุคลากรสายวิชาการมีตำแหน่งทางวิชาการเพิ่มสูงขึ้น และมีแผนส่งเสริมให้บุคลากรได้ศึกษาต่อในระดับปริญญาเอกเพิ่มมากขึ้น

### หลักเกณฑ์การคิดภาระงาน

คณะวิทยาการจัดการดำเนินการสอดคล้องกับมหาวิทยาลัย โดยนำข้อมูลจากแหล่งต่าง ๆ มาวิเคราะห์การดำเนินการด้านการพัฒนาอาจารย์และวางแผนความต้องการกำลังคนของแต่ละคณะ จากการประมาณจำนวนอาจารย์ผู้สอนในแต่ละหลักสูตรตามสัดส่วนของนักศึกษา (FTES) : อาจารย์ ตามเกณฑ์ สกอ. กำหนดดังนี้

กลุ่มสาขา	สัดส่วนจำนวนนักศึกษาเต็มเวลาต่ออาจารย์ ประจำ
1. วิทยาศาสตร์สุขภาพ	8:1
2. วิทยาศาสตร์กายภาพ	20:1
3. วิศวกรรมศาสตร์	20:1
4. สถาปัตยกรรมศาสตร์และการผังเมือง	8:1
5. เกษตร ป่าไม้และประมง	20:1
6. บริหารธุรกิจ พาณิชยศาสตร์ บัญชี การจัดการ การท่องเที่ยว เศรษฐศาสตร์	25:1
7. นิติศาสตร์	50:1
8. ครุศาสตร์ / ศึกษาศาสตร์	30:1
9. ศิลปกรรมศาสตร์ ทัศนศิลป์และประยุกต์ศิลป์	8:1
10. สังคมศาสตร์ / มนุษยศาสตร์	25:1

นอกจากนี้มหาวิทยาลัยได้กำหนดภาระงานสอนอาจารย์ เพื่อเป็นแนวทางการกำหนดกรอบอัตรากำลังควบคู่ไปด้วย คือ กำหนดให้อาจารย์ต้องมีภาระงานไม่น้อยกว่า 35 หน่วยชั่วโมงต่อสัปดาห์ต่อภาคการศึกษาปกติ โดยมีภาระงานสอนไม่น้อยกว่าร้อยละ 45 ของภาระงานทั้งหมด ส่วนภาระงานที่เหลือมหาวิทยาลัยพิจารณากำหนดสัดส่วนของภาระงานด้านอื่น ๆ เช่น การวิจัย การบริการวิชาการ เป็นต้น

### การวางแผนอัตรากำลัง

ตามที่มหาวิทยาลัยได้จัดทำแผนการสรรหาและพัฒนาอาจารย์ระยะกลาง เพื่อให้สอดคล้องกับแผนยุทธศาสตร์การพัฒนามหาวิทยาลัยราชภัฏพิบูลสงครามระยะ 15 ปี (พ.ศ. 2551 – 2565) คณะวิทยาการจัดการได้นำแผนการสรรหาและพัฒนาอาจารย์ระยะกลางของมหาวิทยาลัยดังกล่าวมาวิเคราะห์ร่วมกับข้อมูลพื้นฐานด้านบุคคล และข้อมูลจากแหล่งอื่นๆ ได้แก่

- 1) แบบสอบถามความต้องการด้านการเรียนการสอนและด้านอื่นๆ
- 2) แผนพัฒนาอาจารย์รายบุคคล
- 3) วุฒิและสาขาที่เปิดอยู่ในปัจจุบันและหลักสูตรที่จะเปิดในอนาคต
- 4) สัดส่วนอาจารย์เกษียณแต่ละสาขาวิชา
- 5) ความคิดเห็นและปัญหาของอาจารย์ที่รวบรวมได้จากการจัดการประชุมสัมมนา



## แผนบริหารและแผนพัฒนาบุคลากร

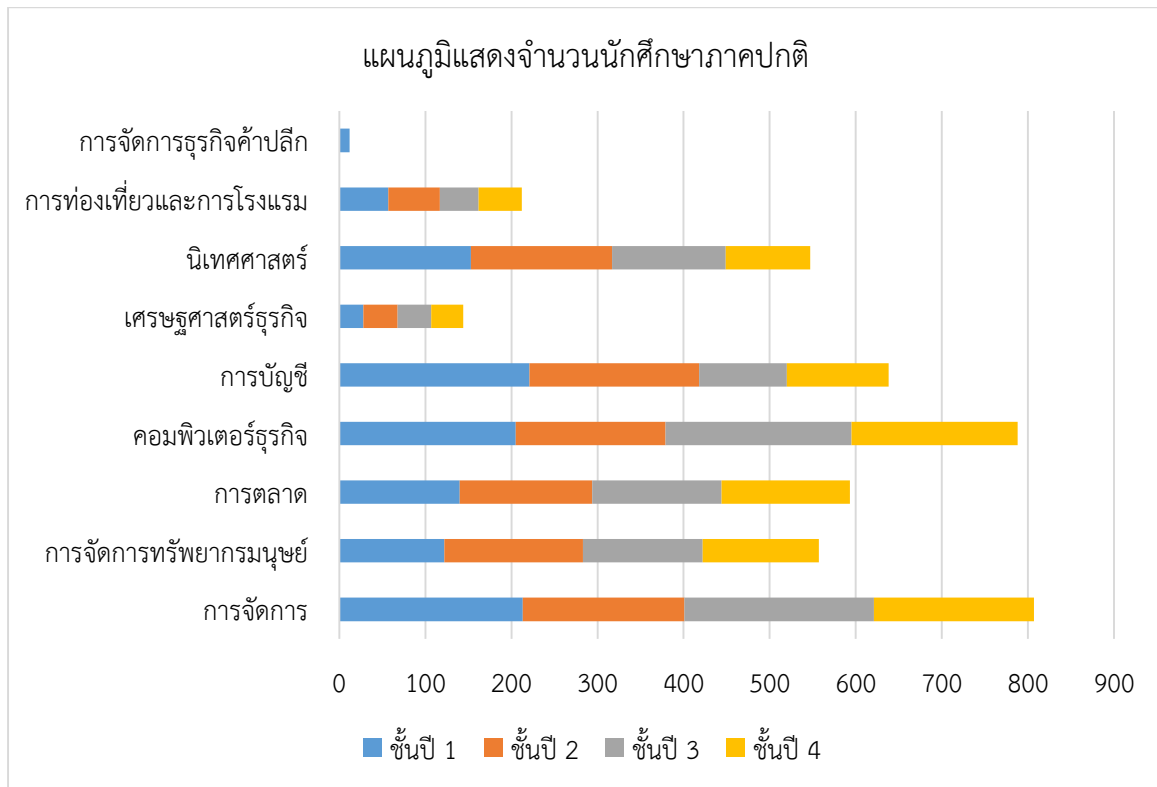
ตามเป้าหมายของการพัฒนาบุคลากร คณะวิทยาการจัดการมุ่งการพัฒนาสมรรถนะของบุคลากร ทั้งนี้จากการวิเคราะห์ข้อมูลพื้นฐานต่างๆ เช่น การประเมินสภาพแวดล้อมภายในและภายนอก เป้าหมาย และ ยุทธศาสตร์ของคณะร่วมกับแผนการสรรหาและพัฒนาอาจารย์ระยะกลางของมหาวิทยาลัยราชภัฏพิบูลสงคราม พบว่าในส่วนของการบริหารงานบุคคลสิ่งที่จำเป็นต้องเร่งดำเนินการคือ การกำหนดกรอบอัตรากำลังรองรับในแต่ละหน่วยงาน การเพิ่มตำแหน่งทางวิชาการ และการเพิ่มคุณวุฒิให้อยู่ในระดับมาตรฐานของสำนักงานคณะกรรมการอุดมศึกษา การพัฒนาองค์ความรู้และศักยภาพที่จำเป็นในการปฏิบัติงานของบุคลากรในแต่ละตำแหน่งงาน รวมถึงการส่งเสริมขวัญและกำลังใจให้แก่บุคลากร

ดังนั้น เพื่อให้การจัดทำแผนบริหารและแผนพัฒนาบุคลากรของคณะวิทยาการจัดการ เป็นไปตามวัตถุประสงค์อย่างมีประสิทธิภาพและประสิทธิผล การวิเคราะห์ข้อมูลด้านบุคลากรพบว่า จำนวนบุคลากรยังไม่เพียงพอต่อการบริหารจัดการให้เป็นไปตามพันธกิจต่างๆ ของคณะ เนื่องจากนโยบายการจำกัดอัตรากำลังทำให้ขาดแคลนบุคลากร แต่ภาระงานเพิ่มมากขึ้น อย่างไรก็ตามคณะได้ดำเนินการขอจัดสรรอัตรากำลังเพิ่มโดยมีข้อมูลพื้นฐานต่างๆ ประกอบการวางแผนประมาณการกรอบอัตรากำลังสายวิชาการและสายสนับสนุน ดังนี้

### ตารางที่ 10 จำนวนนักศึกษา จำแนกตามหลักสูตรและชั้นปี

หลักสูตรสาขาวิชา	ชั้นปี 1		ชั้นปี 2		ชั้นปี 3		ชั้นปี 4		รวม
	4 ปี	เทียบโอน	4 ปี	เทียบโอน	4 ปี	เทียบโอน	4 ปี	เทียบโอน	
การจัดการ	190	23	135	53	133	87	132	54	807
การจัดการทรัพยากรมนุษย์	96	26	144	17	123	16	130	5	557
การตลาด	110	30	133	21	131	19	131	18	593
คอมพิวเตอร์ธุรกิจ	109	96	114	60	114	102	101	92	788
การบัญชี	108	113	108	89	52	50	54	64	638
เศรษฐศาสตร์ธุรกิจ	28	-	40	-	39	-	37	-	144
นิเทศศาสตร์	153	-	164	-	132	-	98	-	547
การท่องเที่ยวและการโรงแรม	57	-	60	-	45	-	50	-	212
การจัดการธุรกิจค้าปลีก	12	-	-	-	-	-	-	-	12
<b>รวมทั้งสิ้น</b>	<b>863</b>	<b>288</b>	<b>898</b>	<b>240</b>	<b>769</b>	<b>274</b>	<b>733</b>	<b>233</b>	<b>4,298</b>

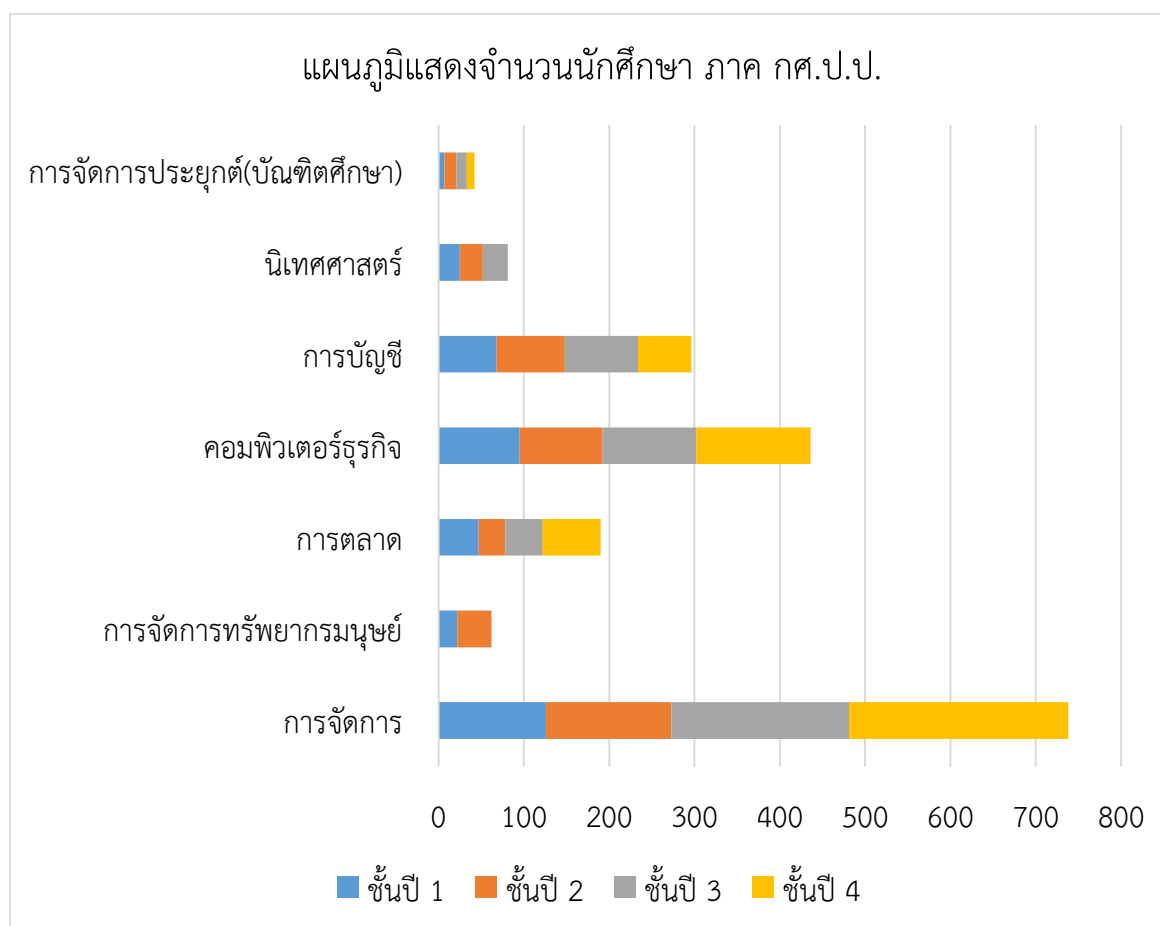
## กราฟแสดงจำนวนนักศึกษาภาค ปกติ



### จำนวนนักศึกษาภาค กศ.ป.ป. ปีการศึกษา 2559

สาขาวิชา	ชั้นปี 1		ชั้นปี 2		ชั้นปี 3		ชั้นปี 4		รวม
	4ปี	เทียบโอน	4ปี	เทียบโอน	4ปี	เทียบโอน	4ปี	เทียบโอน	
การจัดการ	62	64	75	72	116	92	119	138	738
การจัดการทรัพยากรมนุษย์	-	22	19	21	-	-	-	-	62
การตลาด	27	20	31	-	44	-	44	24	190
คอมพิวเตอร์ธุรกิจ	48	47	41	56	68	42	89	45	436
การบัญชี	-	68	-	80	-	86	-	62	296
นิเทศศาสตร์	25	-	27	-	29	-	-	-	81
การจัดการประยุกต์	7	-	14	-	12	-	9	-	42
รวมทั้งสิ้น	169	221	207	229	269	220	261	269	1,845

### กราฟแสดงจำนวนนักศึกษาภาค กศ.ป.ป.



(นักศึกษาภาคปกติ: ข้อมูลปี 2560)

### การกำหนดแผนพัฒนาบุคลากร

1. ส่งเสริมเรียนต่อระดับปริญญาเอก (ไม่น้อยกว่า ร้อยละ 10 ต่ออาจารย์ประจำ ในปีงบประมาณ พ.ศ. 2560 – 2564)
2. การพัฒนากรอบอัตรากำลัง เพื่อเพิ่มจำนวนบุคลากรให้เป็นไปตามกรอบมาตรฐานการจัดการศึกษา (มีอัตรากำลังเพิ่มขึ้นอย่างน้อยร้อยละ 10 ต่อปีงบประมาณ หรือมีอาจารย์ประจำหลักสูตรที่ตรงตามเกณฑ์มาตรฐานหลักสูตรละ 5 คน ในปีงบประมาณพ.ศ. 2560 – 2564)
3. ส่งเสริมการจัดทำผลงานวิชาการ (ผู้ดำรงตำแหน่ง ผศ. – รศ. + ศ. ไม่น้อยกว่าร้อยละ 25 ต่ออาจารย์ประจำในปีงบประมาณพ.ศ. 2560 – 2564)
4. อาจารย์ประจำเข้าร่วมอบรม / สัมมนา จัดโดย มหาวิทยาลัย / หน่วยงานภายนอก (ร้อยละ 80 ต่อบุคลากรทั้งหมด)

ตารางที่ 11 แผนประมาณการกรอบอัตรากำลังสายวิชาการ ปีงบประมาณ 2560 – 2564

สาขาวิชา	บุคลากรที่ พึงมี*	บุคลากร ปัจจุบัน	ขาด/ เกิน+	อัตรากำลัง เพิ่ม**	ตำแหน่งเพิ่มใหม่				
					รวม	รวม	รวม	2560	2561
การตลาด	18	5	-13	13	-	-	-	1	1
การจัดการ	24	9	-15	15	-	-	1	1	1
การจัดการทรัพยากร มนุษย์	16	6	-10	10	-	-	1	1	1
คอมพิวเตอร์ธุรกิจ	25	7	-18	18	-	1	1	1	1
การบัญชี	14	10	-4	4	-	1	1	1	1
นิเทศศาสตร์	12	9	-3	3	1	1	1	-	1
เศรษฐศาสตร์ธุรกิจ	5	6	+1	-	-	-	1	-	-
การท่องเที่ยวและการ โรงแรม	6	8	+2	-	-	-	-	-	-
การจัดการธุรกิจค้าปลีก	5	8	+3	-	-	-	-	-	-
การจัดการประยุกต์	5	5	-	-	-	-	-	-	-
<b>รวม</b>	<b>130</b>	<b>73</b>	<b>-57</b>	<b>63</b>	<b>1</b>	<b>3</b>	<b>6</b>	<b>5</b>	<b>6</b>

หมายเหตุ: 1. เนื่องจากการจำกัดกรอบอัตรากำลังของรัฐบาลและมหาวิทยาลัย ทำให้การคำนวณบุคลากรที่พึงมี\* คำนวณจากจำนวนนักศึกษาปี 2558-2559 ในแต่ละหลักสูตรสาขาวิชา ตามสัดส่วนนักศึกษาเต็มเวลาต่ออาจารย์ประจำ

2. อัตรากำลังเพิ่ม\*\* อัตรากำลังเพิ่มขึ้นอย่างน้อยร้อยละ 10 หรือมีอาจารย์ประจำหลักสูตรที่ตรงตามมาตรฐานหลักสูตรละ 5 คน พิจารณาร่วมกับอัตราเกษียณและลาศึกษาต่อเต็มเวลา โดยจะพิจารณาจากอัตราทดแทนเกษียณอายุราชการก่อน

ตารางที่ 12 แผนประมาณการเพิ่มขึ้นของผู้สำเร็จการศึกษาในระดับปริญญาเอก ประจำปีงบประมาณพ.ศ. 2561 – 2564

ผู้สำเร็จการศึกษา	ปีงบประมาณ				หมายเหตุ
	2561	2562	2563	2564	
บุคลากรสายวิชาการ	7	7	8	8	ส่งเสริมเรียนต่อระดับปริญญาเอก ไม่น้อยกว่า ร้อยละ 10 ต่ออาจารย์ประจำ

ตารางที่ 13 แผนประมาณการเพิ่มขึ้นของผู้ได้รับตำแหน่งทางวิชาการ ประจำปีงบประมาณพ.ศ. 2561 – 2564

ผู้ได้รับตำแหน่งทางวิชาการ	ปีงบประมาณ				หมายเหตุ
	2561	2562	2563	2564	
บุคลากรสายวิชาการ (จากจำนวนบุคลากรสายวิชาการรวม)	20	21	22	23	ผู้ดำรงตำแหน่ง ผศ. - รศ. + ศ. ไม่น้อยกว่าร้อยละ 25 ต่ออาจารย์ประจำ

ตารางที่ 14 แผนประมาณการกรอบอัตรากำลังสายสนับสนุน ปีงบประมาณ 2561 – 2564

ตำแหน่งงาน	บุคลากรที่พึงมี*	บุคลากรปัจจุบัน	ขาด-/เกิน+	อัตรากำลังเพิ่ม	ตำแหน่งเพิ่มใหม่				
					รวม	รวม	รวม	2560	2561
หัวหน้าสำนักงานคนบดี	1	1	-	-	-	-	-	-	-
งานบริหารทั่วไป	21	10	-14	3	-	-	1	1	1
งานบริการการศึกษา	10	1	-9	1	-	-	1	-	-
งานบริการงานวิจัยและบริการวิชาการ	2	1	-2	2	-	-	1	-	1
งานกิจการนักศึกษาและทำนุบำรุงศิลปวัฒนธรรม	2	2	-2	2	-	-	1	1	-
<b>รวม</b>	<b>36</b>	<b>15**</b>	<b>-11</b>	<b>8</b>	<b>-</b>	<b>-</b>	<b>4</b>	<b>2</b>	<b>2</b>

หมายเหตุ: 1. บุคลากรที่พึงมี\* เป็นข้อมูลจากโครงสร้างอัตรากำลัง/ ตำแหน่งงานในสำนักงานคณะวิทยาการจัดการ มหาวิทยาลัยราชภัฏพิบูลสงคราม

2. \*\*บุคลากรปัจจุบันรวมตามข้อมูลข้างต้น ไม่นับรวมตำแหน่งช่างเครื่องยนต์ จำนวน 1 ตำแหน่ง

3. เนื่องจากการจำกัดกรอบอัตรากำลังของรัฐบาลและมหาวิทยาลัย การคำนวณอัตรากำลังเพิ่มจึงเป็นการเลื่อนการขอตำแหน่งใหม่ออกไปก่อน

### แผนการจัดโครงการ/กิจกรรมพัฒนาบุคลากรสายวิชาการ

โครงการ / กิจกรรม	ตัวชี้วัดการดำเนินงาน		ผู้รับผิดชอบ
	2560-2564		
1. การจัดทำกรอบอัตรากำลังบุคลากรสายวิชาการ	มีอัตรากำลังเพิ่มขึ้นอย่างน้อย ร้อยละ 10 ต่อปีการศึกษา	มีอัตรากำลังเพิ่มขึ้นอย่างน้อย ร้อยละ 10 ต่อปีการศึกษา	ผู้บริหาร
2. การจัดทำแผนพัฒนาตนเองสำหรับบุคลากรทุกคน	บุคลากรมีแผนพัฒนาตนเองครบทุกคนอย่างน้อยร้อยละ 90	บุคลากรมีแผนพัฒนาตนเองครบทุกคนอย่างน้อยร้อยละ 90	บุคลากรทุกคน
3. ส่งเสริมการจัดทำผลงานวิชาการในการขอตำแหน่งทางวิชาการ	มีผู้ดำรงตำแหน่ง ผศ. – รศ. + ศ. ไม่น้อยกว่าร้อยละ 25 ต่ออาจารย์ประจำ	มีผู้ดำรงตำแหน่ง ผศ. – รศ. + ศ. ไม่น้อยกว่าร้อยละ 25 ต่ออาจารย์ประจำ	รองคณบดีฝ่ายวิชาการ
4. สนับสนุนการศึกษาต่อแก่บุคลากรทั้งภายในและต่างประเทศทุกคน	อาจารย์ที่มีคุณวุฒิปริญญาเอก อย่างน้อยร้อยละ 20	อาจารย์ที่มีคุณวุฒิปริญญาเอก อย่างน้อยร้อยละ 20	ผู้บริหาร
5. โครงการพัฒนาบุคลากร ในการอบรม/สัมมนา/นำเสนอผลงานวิจัยทั้งภายในและภายนอกมหาวิทยาลัย	บุคลากรได้รับการพัฒนาอย่างน้อยร้อยละ 50	บุคลากรได้รับการพัฒนาอย่างน้อยร้อยละ 50	ผู้บริหาร
6. โครงการส่งเสริมการทำวิจัยและการทำผลงานทางวิชาการ	อย่างน้อย 1 โครงการ	อย่างน้อย 1 โครงการ	รองคณบดีฝ่ายวิชาการ

### แผนการจัดโครงการ/กิจกรรมพัฒนาบุคลากรสายสนับสนุน

โครงการ / กิจกรรม	ระยะเวลาดำเนินการ		ผู้รับผิดชอบ
	2560-2564		
1. การจัดทำแผนพัฒนาตนเองสำหรับบุคลากรทุกคน	← →		บุคลากรทุกคน
2. ส่งบุคลากรเข้าอบรม/การพัฒนาบุคลากรด้านเทคนิคและหลักเกณฑ์ในการขอตำแหน่งงานที่สูงขึ้น	← →		รองคณบดีฝ่ายวางแผนและพัฒนา
3. สนับสนุนการศึกษาต่อแก่บุคลากรทุกคน	← →		ผู้บริหาร
4. ส่งบุคลากรเข้าอบรมสัมมนาเพื่อพัฒนาทักษะวิชาชีพและสมรรถนะที่จำเป็นต่อการปฏิบัติงาน	← →		ผู้บริหาร
5. จัดทำรายละเอียดงานในทุกตำแหน่งงาน (Job description) ให้มีความชัดเจน	← →		สำนักงานและบุคลากรทุกคน

## แผนพัฒนาบุคลากรสายวิชาการ

กลยุทธ์	แนวทางปฏิบัติ	โครงการ / กิจกรรม ปีงบประมาณ 2560-2564	เครื่องมือ	ตัวชี้วัดความสำเร็จ	
				เชิงคุณภาพ	เชิงปริมาณ
กลยุทธ์ที่ 1. พัฒนาบุคลากร สายสอนให้เป็นไป ตามสมรรถนะ	แนวทางปฏิบัติที่ 1. สนับสนุนและ ส่งเสริมให้บุคลากร สายวิชาการพัฒนา เทคนิควิธีการสอนที่ เน้นผู้เรียนเป็น สำคัญ	กิจกรรมฝึกอบรม เพื่อให้ความรู้ด้านเน้น ผู้เรียนเป็นสำคัญ	ผลงานวิจัยในชั้น เรียน เช่น การ อบรม การสอนงาน การเป็นผู้ติดตาม	อาจารย์มีความรู้ใน การจัดการเรียน การสอนที่เน้น ผู้เรียนเป็นสำคัญ	ผลการประเมิน ของนักศึกษาต่อ อาจารย์อยู่ใน เกณฑ์ดี
	แนวทางปฏิบัติที่ 2. พัฒนาบุคลากรด้าน ผลการวิจัย ผลงาน วิชาการ และการจด สิทธิบัตร/อนุ สิทธิบัตร	- โครงการพัฒนา อาจารย์เพื่อสร้างสรรค์ ผลงานวิชาการ เอกสารประกอบการ สอน , หนังสือ , ตำรา - โครงการฝึกอบรม การพัฒนาหัวข้อ งานวิจัย - โครงการพัฒนา อาจารย์ด้านการเขียน บทความวิชาการเพื่อ ตีพิมพ์เผยแพร่	- อบรมความรู้ ด้านการสร้างสรรค์ ผลงานวิชาการโดย อบรมจากวิทยากร และการพูดคุย แลกเปลี่ยนเรียนรู้ และนำผลไปปฏิบัติ และปรับปรุงอย่าง ต่อเนื่อง	- อาจารย์มีความรู้ และทักษะในการ สร้างสรรค์ผลงาน วิชาการ - ผลงานวิจัยของ บุคลากรอย่างน้อย 1 เรื่องต่อคนต่อปี	- ความคืบหน้า ของการทำผลงาน ทางวิชาการของ บุคลากร - ผลงานวิจัยของ บุคลากรอย่างน้อย 1 เรื่องต่อคนต่อปี
	แนวทางปฏิบัติที่ 3. พัฒนาบุคลากรเป็น รายบุคคล โดยเน้น การประเมินตาม สมรรถนะ	การส่งเสริมให้บุคลากร ปฏิบัติตามสมรรถนะที่ กำหนด	แบบประเมินตาม สมรรถนะบุคลากร	บุคลากรสามารถ ปฏิบัติงานได้ตาม สมรรถนะที่กำหนด ดีขึ้นกึ่งขึ้น	ผลการประเมิน เป็นรายบุคคลอยู่ ในเกณฑ์ดี
	แนวทางปฏิบัติที่ 4. ส่งเสริมให้บุคลากร มีการบริการ วิชาการร่วมกับ หน่วยงานทั้งภายใน และภายนอก มหาวิทยาลัย	การส่งเสริมให้บุคลากร มีการบริการวิชาการ ร่วมกับหน่วยงานทั้ง ภายในและภายนอก มหาวิทยาลัย	เครือข่ายที่มีความ ร่วมมือในการ ให้บริการวิชาการ	โครงการบริการ วิชาการที่เกิดความ ร่วมมือกับ หน่วยงานภายใน หรือภายนอก องค์กรอย่างเป็น รูปธรรม	จำนวนโครงการ บริการทาง วิชาการ/การลง นามความร่วมมือที่ เพิ่มขึ้น จำนวน 1 โครงการต่อปี
	แนวทางปฏิบัติที่ 5. สนับสนุนการ ถ่ายทอดงานและ วัฒนธรรมจาก บุคลากรอาวุโส ให้กับบุคลากรรุ่น ใหม่	การถ่ายทอดงานและ วัฒนธรรมจากบุคลากร อาวุโสให้กับบุคลากร รุ่นใหม่	การประชุม แลกเปลี่ยนเรียนรู้ และการทำงาน ร่วมกันเป็นทีม	มีการถ่ายทอดงาน จากบุคลากรอาวุโส สู่บุคลากรรุ่นใหม่ อาจจะวัด ความสำเร็จของ ผลงาน	มีบุคลากรรุ่นใหม่ที่สามารถทำงาน แทนบุคลากร อาวุโสในทุกภาระ งาน

## แผนการพัฒนาบุคลากรสายสนับสนุน

กลยุทธ์	แนวทางปฏิบัติ	โครงการ / กิจกรรม ปีงบประมาณ 2560-2564	เครื่องมือ	ตัวชี้วัดความสำเร็จ	
				เชิงคุณภาพ	เชิงปริมาณ
กลยุทธ์ที่ 2. พัฒนาบุคลากรสายสนับสนุนงานด้านเลขานุการ/บริหารสำนักงานให้มีประสิทธิภาพ	แนวทางปฏิบัติที่ 1. ส่งเสริมให้บุคลากรพัฒนาบุคลิกภาพของตนเองและส่งเสริมการมีจิตบริการ	กิจกรรม/โครงการพัฒนาบุคลิกภาพและส่งเสริมการมีจิตบริการ	การเข้าร่วมกิจกรรม/โครงการฝึกอบรม	- บุคลากรสายสนับสนุนวิชาการมีบุคลิกภาพที่ดีปฏิบัติหน้าที่อย่างมีประสิทธิภาพด้วย - ระดับความพึงพอใจของผู้รับบริการไม่น้อยกว่าร้อยละ 80	บุคลากรสายสนับสนุนวิชาการฝ่ายการอบรมด้านบุคลิกภาพและการมีจิตบริการไม่น้อยกว่าร้อยละ 80 ของจำนวนบุคลากรทั้งหมด
	แนวทางปฏิบัติที่ 2. พัฒนาบุคลากรให้สามารถปฏิบัติงานแทนกันได้ โดยส่งเสริมการจัดทำคู่มือการปฏิบัติงาน	กิจกรรมส่งเสริมการทำงานเป็นทีม	การประชุมแลกเปลี่ยนเรียนรู้/การให้ทำโครงการร่วมกันเป็นทีม	ความสามารถในการทำงานร่วมกันเป็นทีม และสามารถทำงานแทนกันได้	ความสำเร็จของโครงการ/ผลงานที่ได้มอบหมายเสร็จตามเวลาที่กำหนด
	แนวทางปฏิบัติที่ 3. สนับสนุนการถ่ายทอดงานและวัฒนธรรมจากบุคลากรอาวุโสให้กับบุคลากรรุ่นใหม่	การถ่ายทอดงานและวัฒนธรรมจากบุคลากรอาวุโสให้กับบุคลากรรุ่นใหม่	การประชุมแลกเปลี่ยนเรียนรู้การทำงานร่วมกันเป็นทีม	มีการถ่ายทอดงานจากบุคลากรอาวุโสให้กับบุคลากรรุ่นใหม่ อาจจะวัดความสำเร็จของผลงาน	มีบุคลากรรุ่นใหม่ที่สามารถทำงานแทนบุคลากรอาวุโสในทุกภาระงาน



**ผลการดำเนินงานตามแผนการจัดโครงการ/กิจกรรมพัฒนาบุคลากรสายวิชาการ  
และสายสนับสนุน  
ปีงบประมาณ 2559 - 2560**

โครงการ / กิจกรรม	ตัวชี้วัดการดำเนินงาน	ผลการดำเนินงาน		บรรลุ/ไม่บรรลุ	
		ปี 2559	ปี 2560	ปี 2559	ปี 2560
1. การจัดทำกรอบ อัตรากำลังบุคลากรสาย วิชาการ	มีอัตรากำลังเพิ่มขึ้นอย่างน้อย ร้อยละ 10 ต่อปีการศึกษา	ร้อยละ 8	ร้อยละ 5 [[ $(4/73) \times 100$ ]]	ไม่บรรลุ	ไม่บรรลุ
2. การจัดทำ แผนพัฒนาตนเอง สำหรับบุคลากรทุกคน	บุคลากรมีแผนพัฒนาตนเอง ครบทุกคนอย่างน้อยร้อยละ 90	บุคลากรมี แผนพัฒนา ตนเอง	บุคลากรมี แผนพัฒนา ตนเอง	บรรลุ	บรรลุ
3. ส่งเสริมการจัดทำ ผลงานวิชาการในการขอ ตำแหน่งทางวิชาการ	มีผู้ดำรงตำแหน่ง ผศ. – รศ. + ศ. ไม่น้อยกว่าร้อยละ 25ต่ออาจารย์ ประจำ	ร้อยละ 22	ร้อยละ 26	ไม่บรรลุ	บรรลุ
4. สนับสนุนการศึกษา ต่อแก่บุคลากรทั้งภายใน และต่างประเทศทุกคน	อาจารย์ที่มีคุณวุฒิปริญญา เอก อย่างน้อยร้อยละ 20	ร้อยละ 22	ร้อยละ 30	บรรลุ	บรรลุ
5. โครงการพัฒนา บุคลากร ในการอบรม/ สัมมนา/นำเสนอ ผลงานวิจัย ทั้งภายใน และภายนอก มหาวิทยาลัย	บุคลากรได้รับการพัฒนา อย่างน้อย ร้อยละ 50	ร้อยละ 80	ยังไม่สรุปผล	บรรลุ	n/a
6. โครงการส่งเสริมการ ทำวิจัยและการทำ ผลงานทางวิชาการ	อย่างน้อย 1 โครงการ	1. โครงการ อบรมเทคนิค การนำเสนอ ผลงาน วิชาการ 2. โครงการ อบรมการ เขียนผลงาน ตีพิมพ์ เผยแพร่	1. โครงการ อบรมเทคนิค การนำเสนอ ผลงาน วิชาการ 2. โครงการ อบรมการ เขียนผลงาน ตีพิมพ์ เผยแพร่	บรรลุ	บรรลุ